



Regione Toscana

Diritti Valori Innovazione Sostenibilità



Servizio Sanitario della Toscana

plasma
trombocite sange
trombocite trombocite
sange
De ce sa donam?

sange trombocite
sange sange trombocite trombocite
trombocite sange din trombocite plasma trombocite
plasma cordonul ombilical *sange*
trombocite plasma trombocite sange
trombocite trombocite trombocite sange
sange din sange trombocite
cordonul ombilical sange
sange trombocite trombocite
sange trombocite trombocite plasma
trombocite

Donarea de sange, un gest indispensabil

Donand sangele tau poti ajuta, de exemplu, o femeie care a pierdut mult sange in timpul nasterii sa isi refaca fortele, participa la imbunatatirea starii de sanatate a unei persoane care sufera de cancer pe care chimioterapia a slabit-o, permite vindecarea persoanelor care sufera de boli de sange.

Contribui la producerea de imunoglobuline si a altor medicamente care intervin in apararea imunitara si care sunt obtinute din plasma.

In prezent, nu exista niciun produs capabil sa inlocuiasca sangele uman; sangele nu poate fi produs artificial: disponibilitatea acestei resurse, neinlocuibil si indispensabil in terapia multor boli, depinde de disponibilitatea si simtul civic al donatorilor.

Donarea de sange, in mod voluntar si constient, permite concretizarea propriei disponibilitati fata de ceilalti, dar si fata de noi insine, pentru ca, facand aceasta, se alimenteaza un patrimoniu colectiv care poate fi folosit de fiecare dintre noi atunci cand avem nevoie.

Sangele si componentele lui

Sangele este un tesut fluid care circula prin vase. El reprezinta 8% din greutatea corporala si este format dintr-o parte lichida, numita plasma, si dintr-o parte corpusculara reprezentata de globule rosii, plasma si trombocitele.

Donarea de sange e un act de generozitate care face posibila vindecarea in fiecare an, a unui milion de bolnavi.

Care sunt diversele modalitati de donare?

Donarea de sange intreg este forma cea mai frecventa de donare.

Permite prelevarea in acelasi timp a tuturor componentelor sangelui: globule rosii, globule albe si trombocite, care sunt apoi separate.

Donarea de afereza permite prelevarea unei singure componente sanguine folosind un separator de celule, celelalte componente fiind restituite donatorului. La fel de posibila este si prelevarea simultana a 2 componente, vorbim astfel de donarea de multicomponente.

Donarea de afereza ofera avantajul prelevarii in cantitati mai mari a componentelor de care bolnavii au nevoie. Donarea de afereza are o durata mai mare decat donarea de sange intreg. Acest tip de donare este propusa, in general, persoanelor care au deja o experienta in donarea de sange.


De asemenea, donatorii au posibilitatea de a alterna donarea de sange intreg cu donarea de afereza.

Intervalul dintre fiecare donare in zile

Daca am donat	Sange intreg	Plasmafereza	Multicomponente: globule rosii + plasma + trombocite	Multicomponente: plasma+trombocite
Pot dona				
Sange intreg	90 zile	14 zile	90 zile	14 zile
Plasmafereza	30 zile	14 zile	30 zile	14 zile
Multicomponente: globule rosii + plasma + trombocite	90 zile	14 zile	90 zile	14 zile
Multicomponente: plasma+trombocite	30 zile	14 zile	30 zile	14 zile

Cum se desfasoara o donare?

Donarea, de orice tip ar fi, se desfasoara in 4 etape:

- 
- Inregistrarea**
Echipa ia datele tale, le introduce in baza de date a Sistemului Transfuzional, verifica identitatea ta pe baza unui document de recunoastere si trimite chestionarul pre-donare, pe care tu il completezi in scopul pregatirii interviului pre-donare.
 - Vizita de idoneitate**
Inainte de fiecare donare, vei fi supus la prelevarea unor mostre de sange pentru testarea pre-donare, vei intalni un medic care iti va lua un interviu confidential si iti va face o vizita medicala cu scopul de a verifica idoneitatea de donare, respectand siguranta donatorului si a beneficiarului.
 - Prelevarea**
Prelevarea sangelui si a componentelor sanguine este efectuata de personal sanitar instruit si calificat. Procedura de prelevare e simpla si inofensiva, materialele folosite sunt de unica folosinta, prin urmare este evidenta lipsa absoluta a riscurilor donatorului.
 - Timpul de odihna si recreere**
Dupa donare iti este oferit un mic dejun, profita de acest moment convivial pentru a te recrea a te odihni.

Ce devine donarea voastra?

Oricare ar fi locul unde are loc recoltarea, dupa prelevare urmeaza o procedura identica prin care sangele ajunge in maxima siguranta de la donator la beneficiar.



1 - Prelucrarea componentelor sangvine

Sangele prelevat este separat prin centrifugare pentru a obtine diverse componente (globule rosii, trombocite si plasma). Bolnavul primeste numai componenta sanguina de care are nevoie.



2 - Calificarea biologica a donarilor

La fiecare donare sunt prelevate unele mostre pentru efectuarea de analize; doar daca cautarea principalilor agenti infectiosi contraindicati in donatii (hepatite B si C, HIV, sifilis) este negativa, unitatile de sange sunt validate si folosite pentru pacienti.



3 - Distribuirea

Componentele sanguine, separate si validate, sunt distribuite la sectiile spitalelor care au facut cererea, dupa ce a fost facut testul de compatibilitate donator/beneficiar.

Un cuvant cheie: siguranta

Fiecare punga prelevata si mostrele corespunzatoare sunt inregistrate si identificate printr-un cod de bare unic, in scopul asigurarii, de la un capat la celalalt al procesului transfuzional, unei perfecte trasabilitati (pentru 30 ani) garantia sigurantei parcursului.

Care sunt conditiile pentru a dona sange?



In unele situatii, va trebui sa astepti pentru a dona sange:

- cel putin 7 zile dupa terminarea unui tratament cu antibiotice
- 7 zile dupa tratamente dentare (pentru carie sunt suficiente 48 ore)
- minim 14 zile dupa o infectie
- 3 luni dupa o calatorie in regiunile endemice cu boli tropicale
- 6 luni dupa o calatorie intr-o tara unde este prezenta malaria
- 4 luni dupa orice situatie cu risc de transmitere a bolilor infectioase: o interventie chirurgicala, o analiza endoscopica (gastroscopie, colonscopie, artroscopie etc..), un tatuaj, un piercing etc.



Poti dona sange daca:

- ai intre 18 si 65 ani
- esti recunoscut de un medic ca fiind idoneu pentru donare
- greutatea ta corporala este de cel putin 50 kg
- nivelul tau de hemoglobina este suficient
- detii un document de identitate

*Pentru toate intrebarile
medicale, nu ezita sa
contactezi un medic
de la Centrul
transfuzional
cel mai apropiat.*

*Lista centrelor este disponibila la adresa
www.regione.toscana.it/donareilsangue
in sectiunea dedicata Centrului Regional de Sange
(Centro Regionale Sangue).*

Care este etica pentru donarea de sange?

Anonimat: identitatile donatorului si a beneficiarului sunt gestionate in conformitate cu dispozitiile privind confidentialitatea operatorilor Sistemului Transfuzional Toscan.

Voluntariat: donarea de sange e un act liber ales, fara nici o constrangere.

Non-profit: sangele si componentele sanguine nu pot fi surse de profit; costul unei unitati de sange/componente sanguine e fixat in functie de taxele suportate pentru recoltarea, pregatirea, calificarea si distribuirea produselor sanguine.

Igiena: pentru fiecare donator, materialul folosit pentru prelevare este steril si de unica folosinta .

Periodicitate: sangele donat in mod regulat reprezinta o garantie de incredere si siguranta pentru beneficiar, dar si o siguranta a aprovizionarii. Donatorul regulat este controlat din punct de vedere medical, si supus anumitor vizite si controale amanuntite ale sangelui. De asemenea, decizia sa de a dona nu este conditionata de alti factori, cum ar fi cei emotionali.

Gratuitate: donarea de sange e gratuita si nu poate fi remunerata sub nici o forma; lipsa aspectului economic e o componenta esentiala a sigurantei transfuzionale.

Folosirea sangelui platit, pe langa problemele de etica, ar trebui sa fie refuzata deoarece creste riscul transfuziilor; in Italia, aceasta este pedepsita de lege in baza articolului 22 L. 219/2005.

Siguranta: gratuitatea, vizita predonare si testele diagnostice efectuate asigura siguranta produselor transfuzate bolnavilor si protectia starii de sanatate a donatorilor.

Calitate: respectul unor bune practici si numeroasele controale a materialelor utilizate garanteaza cea mai buna calitate a produselor transfuzionale.

Donarea de sange intreg

La ce foloseste sangele?

Globulele rosii sunt in esenta folosite pentru vinderea anemiei pacientilor afectati de boli de sange (hematologie) sau de cancer (oncologie): intr-adevar chimioterapia distruge celulele din mada osoasa (globulele rosii, trombocite), care, prin urmare, ar trebui sa fie transfuzate. Globulele rosii sunt transfuzate si in caz de hemoragii majore care pot aparea in traumatisme, interventii chirurgicale, inclusiv transplanturi, sau in timpul nasterii.

Care este nevoia?

Nevoia de sange si de componente sanguine, este in continua crestere din cauza imbatranirii populatiei, a inovatiei si a cresterii calitatii ingrijirilor medicale. Perioadele de carenta sunt recurente, pe tot parcursul anului, in special, vara. De sange este nevoie intotdeauna, nu numai in situatii de urgenta. Pentru a satisface nevoile crescande, este nevoie in fiecare an, de o crestere a numarului de donari, de o crestere a numarului de donatori si al indicelui de donare (adica numarul de donatii pe cap de locuitor).

Cine poate dona?

Toate persoanele recunoscute idonee pentru donare de catre medicii serviciului de transfuzie.



Federico
34 ani

Dupa 10 ani de boala, astazi sunt o persoana fericita si am devenit tatal Rebeccai, am obtinut medalia de aur si recordul mondial la 50 metri inot stil broasca la XV World Transplant Games 2005. Toate acestea pentru ca cineva mi-a donat cu generozitate un organ, si mai multe persoane au donat sange, care au facut posibil transplantul meu.

De stiut...



cantitate: cantitatea de sange care este prelevata, in medie, la fiecare donare este fixata prin Decret Ministerial la 450 centimetri-cubi \pm 10%.



durata: prelevarea in sine dureaza 10 minute, de la sosirea voastra pana la plecare vor fi necesare 45 minute.



conservare: globulele rosii se conserva 42 zile.



interval de donare: este necesar sa astepti 90 zile intre doua donari de sange intreg; numarul de donari nu trebuie sa fie mai mare de 4 intr-un an la barbati si 2 la femeile de varsta fertila.

Donarea de plasma

La ce foloseste plasma?

Prin donarea voastra de plasma, ajutati multi bolnavi. Plasma poate fi utilizata in doua moduri: acea destinat utilizarii clinice sau sub forma de produse farmaceutice in urma separarii industriale.

Beneficiaza in special persoanele cu arsuri grave, hemofilicii, pacientii care sufera de tulburari de coagulare sau de deficit imun sever, de boli neurologice si hepatice.

Care sunt nevoile?

Nevoile de plasma pentru a fi trimisa la separarea industriala cresc, mai ales din cauza cresterii prescriptiilor de imunoglobuline (si intr-o masura mai mica de albumina) produse obtinute din plasma. In paralel cresc si nevoile de plasma destinata utilizarii clinice: in fiecare zi in Toscana este nevoie de mai mult de 25.000 de unitati terapeutice.



Louis Omar
24 ani

M-am nascut in Peru si am venit in Italia la varsta de 6 ani pentru a ma vindeca de hemofilie. Aici am gasit tratamente adecvate datorita derivatilor sanguini obtinuti din plasma donata; asa am putut duce o viata normala si acum frecventez universitatea pentru a deveni tehnician de prevenire.

De stiut...



Cantitate: se poate preleva pana la 650 ml de plasma la o singura donare.



Durata prelevarea in sine are o durata intre 35 si 45 minute; de la sosirea voastra pana la plecarea va fi necesara aproximativ o ora.



Conservare plasma recoltata este congelata imediat si poate fi conservata pana la 24 de luni.



Interval de donare: trebuie respectat intre donarile de plasma un interval de 14 zile. Donarile de plasma se efectueaza, de obicei, cu programare.

In ce se transforma plasma?

1



Serviciul sanitar national: se ocupa de prelevarea, prelucrarea, calificarea biologica si de distributia plasmei.

2



Industria conventionala: separa plasma pentru producerea medicamentelor derivate din plasma: albumina, imunoglobulina, factori de coagulare, antitrombina III distribuite ulterior spitalelor.

2

Plasma pentru uz clinic este transfuzata bolnavilor fara a fi transformata industrial.



3

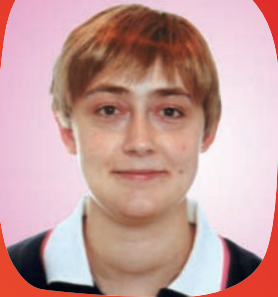
Pacientul poate primi plasma sub forma de produse farmaceutice obtinute prin transformarea industriala a plasmei.

Cine poate dona plasma?

Toti donatorii pot face o donatie de plasma.

Cu toate acestea, subiectii cu grupa sanguina AB si grupa sanguina B sunt candidatii optimi pentru acest tip de donare.

Donarea de trombocite



Fulvia 30 ani

Dupa o boala infectioasa maduva mea a inceput sa lucreze tot mai putin pana la aparitia aplaziei medulare: pentru aceasta am avut nevoie de multe transfuzii de trombocite. Situatia a fost rezolvata in urma unui transplant de maduva osoasa, tratament care a solicitat oricum pentru cateva zile sange si trombocite. Acum sunt bine si pot, in sfarsit, sa reincep sa privesc cu incredere viata si viitorul meu.

La ce folosesc trombocitele?

Cand boala (leucemia, aplazia medulara) sau tratamente foarte grele (chimioterapie, radioterapie) impiedica producerea celulelor sanguine de catre maduva osoasa, bolnavul este intr-o situatie clinica denumita aplazie. Transfuzia de trombocite e indispensabila pentru evitarea riscurilor de hemoragie care pun in pericol viata bolnavilor.

Care sunt nevoile?

Nevoile de trombocite cresc odata cu dezvoltarea tehnicii medicale. Durata de viata scazuta a trombocitelor (5 zile) face indispensabila regularitatea donarilor pentru a face fata cerintelor.

De stiut

Donarea de trombocite poate fi efectuata prin afereza; in acest caz donarea se efectueaza in mod normal, cu programare.

Cine poate dona trombocite prin afereza?

Acest tip de donare e propus in general donatorilor periodici.

De stiut...



durata: donarea dureaza 90 de minute; de la sosirea voastra pana la plecare vor fi necesare aproximativ 2 ore.



interval de donare: trebuie sa respecti un interval de minim 30 de zile intre o donare de trombocite si urmatoarea. Oricum, pe parcursul unui an nu pot fi efectuate mai mult de 6 donari.

Donarea de sange din cordonul ombilical

Sangele ce poate reda viata

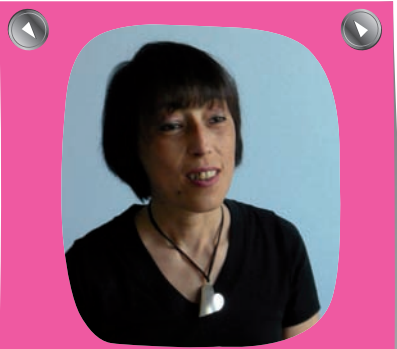
In sangele din cordonul ombilical, de obicei eliminat dupa nastere, sunt prezente celulele stem, capabile de a genera alte celule din sange care, transplantate, contribuie la tratamentul copiilor si adultilor care sufera de boli grave de sange ca leucemia, limfomul, talasemia.

Siguranta

Recoltarea de sange este efectuata dupa taierea cordonului, deci nu prezinta nici un risc nici pentru mama, nici pentru nou-nascut. Unitatea de sange donata este conservata la Banci de cordon ombilical, dupa criteriile recunoscute de comunitatea stiintifica internationala. Datele relevante sunt introduse intr-un registru international conectat la centre de transplant competente.

Cine poate dona?

Toate femeile considerate idonee in urma unui interviu preliminar. Pentru a dona sange din cordonul ombilical e necesar sa fii intr-o stare buna de sanatate, astfel incat sa se minimizeze riscul transmiterii bolilor la beneficiar. Ca si la donarea de sange, exista conditii clinice si comportamente cu risc care impiedica efectuarea donarii. Femeia trebuie supusa la o verificare de sange periferic in momentul nasterii; dupa 6 luni de la donare, pentru a exclude prezenta bolilor infectioase transmisibile, trebuie sa repete analizele.



Manila 38 ani

Afectata de leucemie meloida acuta, vindecata la Centrul de transplanturi de maduva osoasa din Firenze spune: "Sincer, eram disperata, pentru ca sunt singura fiica si nu am nici un donator in familie si nici la Registrele Internationale. Din fericire, ati reusit sa gasiti doua mici cordoane ombilicale din Statele Unite, si acestea mi-au salvat viata".

De stiut...



alogenica: destinata oricarei persoane care ar putea avea nevoie si reprezinta adevaratul act de donare;



dedicata: se face pentru o ruda in conditii de risc pentru o lista definita de boli.



autologa: prevede recoltarea de sange din cordonul ombilical pentru sine insusi. In acest caz conservarea poate fi efectuata numai in structuri externe, intrucat in Italia este interzisa instituirea bancilor private de sange cordonal. Aceasta pozitie se bazeaza pe faptul ca nu exista dovezi stiintifice privind utilitatea celulelor stem din propriul sange cordonal pentru regenerarea unui organ deteriorat si nu exista dovezi stiintifice ca sangele cordonal conservat pentru aplicatiile autologe nu contine aceleasi celule maligne care au cauzat boala.



! ? unde poti dona? La centrele de nastere autorizate din regiune sa efectueze prelevarea sangelui din cordonul ombilical: www.salute.toscana.it



800 261580

www.avis.it/toscana

Via Borgognissanti, 16 - 50123 Firenze

Tel. 055 23.98.624 - Fax 055 29.41.62 - e-mail: toscana@avis.it



055 343411

www.anpastoscana.it

Via Pio Fedi, 46/48 - 50142 Firenze

Tel. 055-787651 Fax 055-78765207 - e-mail: anpastoscana@anpastoscana.it



800 166 666

www.toscana.cri.it

Sede di Firenze: Via dei Massoni, 21 - 50139 Firenze

Tel. 055 40571 - Fax 055 400699



055 4223746

www.fratres.org

Via Ragazzi del '99, 65 - 50141 Firenze

Tel. e Fax 055 4223746 - e-mail: info@fratres.org

Per informazioni sulle donazioni di sangue e sui servizi di assistenza:



0574 540002

www.adisco.it

Via del Lazzaretto 168/15 - 59100 Prato

Cell. 335 1341929 / 335-5925648 - e-mail: segreteria-toscana@adisco.it

Le traduzioni di questa pubblicazione sono state realizzate grazie all'idea ed al contributo della delegazione Cesvot di Prato.



Delegazione Cesvot di Prato - Via Cambioni, 35 59100 Prato

Tel. 0574 442015 - Fax 0574 443861

e-mail: del.prato@cesvot.it - www.cesvot.it



Centro Regionale Sangue Toscana - Via Taddeo Alderotti, 26/N - 50139 Firenze

crs@regione.toscana.it - www.regione.toscana.it/donareilsangue

Tel. 055 4383383 - Fax 055 4383344